



PIANO DI EMERGENZA ED EVACUAZIONE

(ai sensi del D.Lgs. 81/08 artt.18, 43, 46 e del D.M. 10/03/98 art. 5)

Il presente documento è parte integrante del Documento di Valutazione dei Rischi di cui all'art. 28 del D. Lgs. 81/08.

Parte II – specifica

Edificio RM031 - “S. Pietro in Vincoli - Edificio A”

Via Eudossiana, 18 - 00184 Roma



Il Responsabile dell'Uspp
Ing. Simone Cenedese



SOMMARIO

1. Dati generali	3
1.1 Dati identificativi dell'edificio.....	3
1.2 Descrizione dell'edificio	3
1.3 Descrizione dell'attività svolta.....	7
2. Caratteristiche dei luoghi con particolare riferimento alle vie di esodo e ai sistemi antincendio	7
2.1 Scale.....	7
2.2 Uscite di emergenza e percorsi di esodo	8
2.3 Impianti, presidi antincendio fissi e mobili e cassette di primo soccorso	8
2.4 Impianto di allarme incendio ed evacuazione.....	9
3. Affollamento.....	9
4. Lavoratori esposti a rischio particolare	10
5. Aree operative	10
6. Accessi	10
7. Procedure, misure comportamentali e raccomandazioni	11
8. Numeri utili	12
9. Elenco nominativo degli addetti alla gestione delle emergenze, evacuazione, lotta antincendio, pronto soccorso.....	13
10. Allegati.....	14
11. Stato del documento	14
ALLEGATO 1 - Planimetria generale del complesso con il posizionamento delle prese UNI 45-70.....	15
ALLEGATO 2 - Planimetrie dei Piani dell'Edificio con le destinazioni d'uso dei locali, le Strutture Organizzative e le aree a rischio particolare ...	16
ALLEGATO 3 - Planimetrie dei vari piani dell'edificio con percorsi di fuga e presidi antincendio, quadri elettrici, valvole di intercettazione fluidi, ecc.....	22



1. Dati generali

Il presente documento è aggiornato a seguito dell'interdizione all'uso della scala di emergenza esterna (SCALA G) al fine di consentirne i lavori di manutenzione.

1.1 Dati identificativi dell'edificio

Denominazione del Sito	Complesso di S. Pietro in Vincoli
Denominazione edificio	RM030 "S. Pietro in Vincoli - Edificio A"
Indirizzo	Via Eudossiana, 18 – 00184 Roma
Telefono portineria	06-44525999 25999 (interno)
Strutture presenti nell'edificio	<ul style="list-style-type: none">▪ Dipartimento di Ingegneria civile, edile e ambientale▪ Dipartimento di Ingegneria chimica, materiali e ambientale▪ Dipartimento di Ingegneria meccanica e aerospaziale▪ Dipartimento di Metallurgia▪ Dipartimento di Idraulica trasporti e strade▪ Dipartimento di Ingegneria elettronica▪ Dipartimento di Informatica e Sistemistica▪ Centro di calcolo▪ Facoltà di ingegneria▪ Dipartimento di Ingegneria aeronautica elettrica ed energetica▪ Dipartimento di Ingegneria strutturale e geotecnica

1.2 Descrizione dell'edificio

L'edificio oggetto del presente documento è situato all'interno del sito "San Pietro in Vincoli", in corrispondenza dell'ingresso principale per chi proviene da Via Eudossiana; l'edificio è all'interno dell'ex convento dei Canonici Regolari della Congregazione del Santissimo Salvatore in Laterano.

Gli spazi dell'ex convento sono stati adattati per ospitare le aule, i laboratori, gli uffici e gli studi della Facoltà e dei Dipartimenti di Ingegneria.

Al Piano Terra sono presenti aule, un centro di calcolo con diverse postazioni pc fruibile dagli studenti, archivi, alcuni laboratori, più locali adibiti ad officina meccanica e locali tecnici tra i quali una centrale termica e una cabina elettrica.



Inoltre bisogna considerare che il Piano Terra annovera una vasta area esterna in posizione mediana tra i diversi locali.

Al Piano Primo vi è l'ingresso principale da via Eudossiana. In corrispondenza della scala principale è presente la portineria ma, suddividendo la pianta in due zone, nella zona destra, accedendo dall'ingresso principale, vi sono quasi esclusivamente studi e aule mentre in quella sinistra ci sono uffici e aule, il chiostro, l'aula lauree e l'auletta degli affreschi.

Il Piano Secondo è costituito in gran parte da uffici, studi e aule, ma è altresì presente l'ampia biblioteca Boaga.

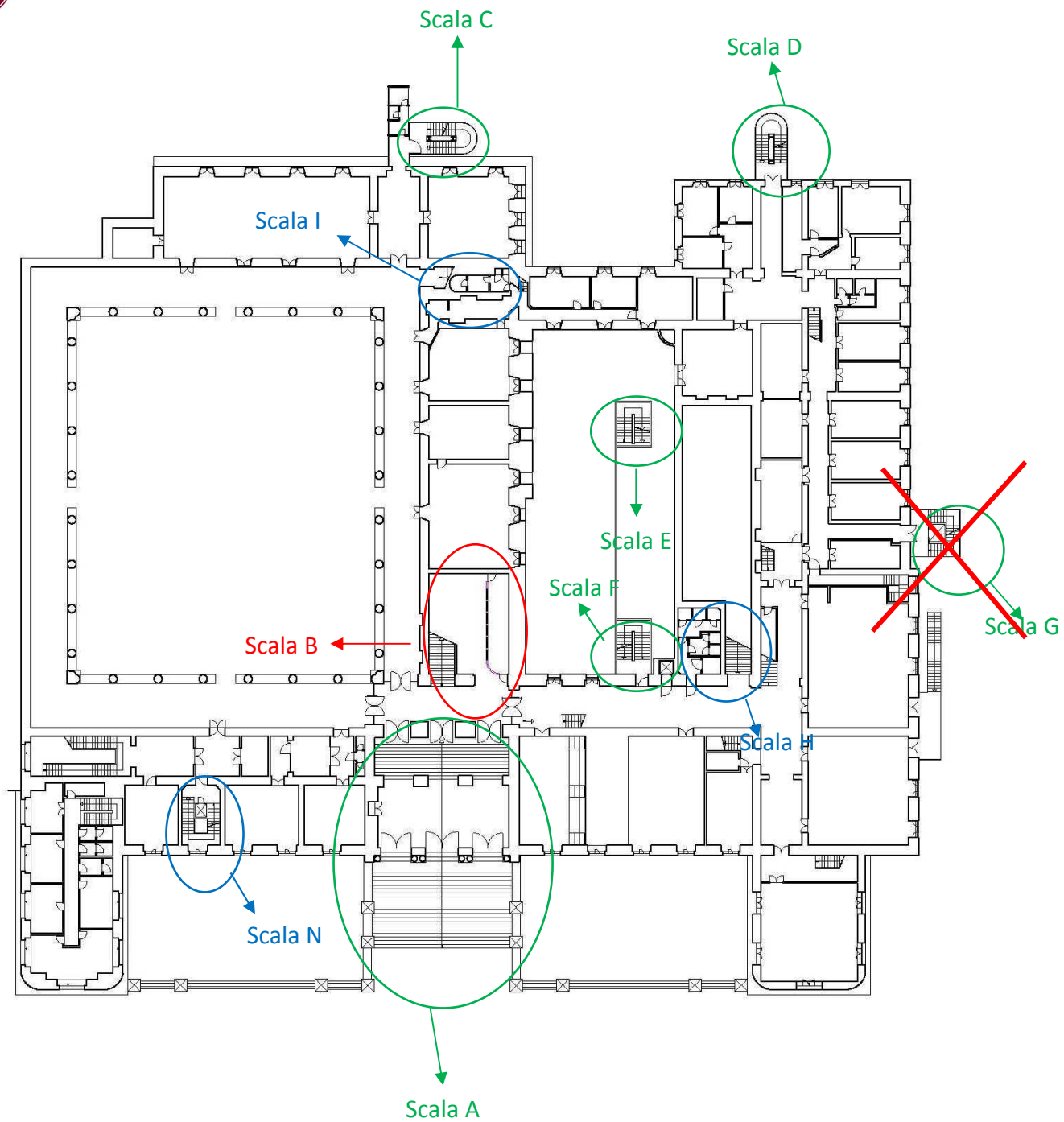
Il Piano Terzo annovera uffici, studi e biblioteche, ai quali si aggiungono una sala pc nonché alcuni laboratori.

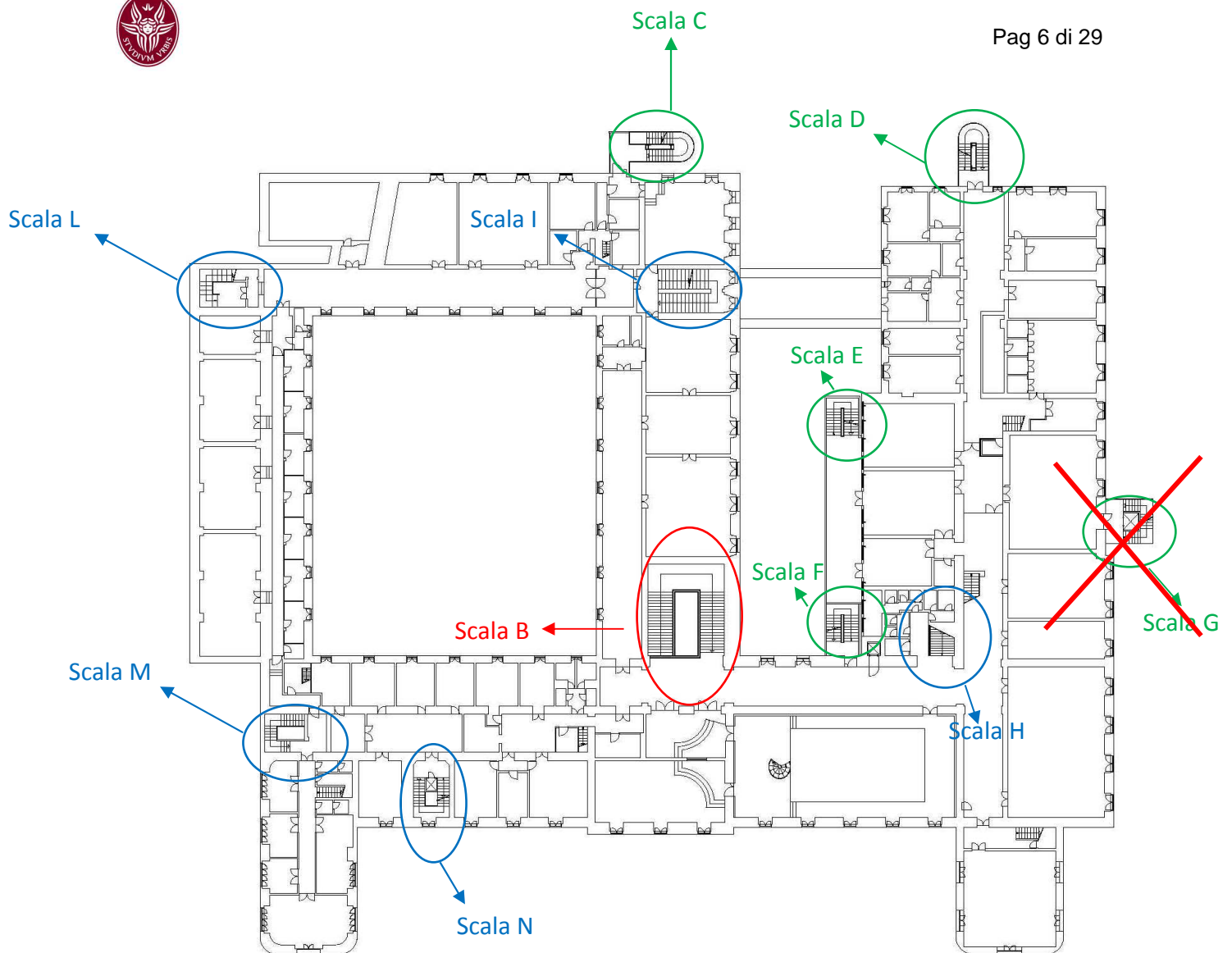
Al piano Quarto sono presenti alcuni studi.

L'edificio è servito da un congruo numero di scale, sia interne che esterne, ed in particolare (cfr. immagine). Sono inoltre presenti tre corpi ascensore.

L'edificio ha l'ingresso principale posto su di una strada carrabile e di facile accesso per eventuali mezzi di soccorso.

Tra i presidi antincendio possono annoverarsi un congruo numero di estintori a polvere o ad anidride carbonica, situati in punti strategici e di facile accesso, nonché un adeguato numero di Armadi antincendio contenenti i DPI e le attrezzature da usare in caso di emergenza. È altresì presente una rete idrica antincendio costituita da numerosi idranti posti lungo i corridoi ed all'interno dei laboratori aventi superficie più estesa. È presente, infine, un sistema di rilevazione attivo costituito da sensori di rilevamento di fumi collegati a centraline di controllo; sono presenti pulsanti di allarme incendio ad attivazione manuale.







1.3 Descrizione dell'attività svolta

L'attività svolta in tutto l'edificio può riassumersi in attività didattica, di ricerca, di studio e amministrativa.

2. Caratteristiche dei luoghi con particolare riferimento alle vie di esodo e ai sistemi antincendio

Ogni piano dell'immobile può essere suddiviso in più compartimenti, ciascuno dei quali è dotato di un sistema di vie di esodo, opportunamente segnalate con appositi cartelli, che conducono ad uscite di emergenza dislocate in maniera opportuna, le quali immettono sulle scale presenti, sia interne che esterne.

2.1 Scale

<i>ID scala</i>	<i>Tipo</i>	<i>N. moduli</i>	<i>Piani collegati</i>
<i>Scala A</i>	Scala esterna	21	Piano Primo
<i>Scala B</i>	Scala interna non protetta	4	Piani Primo e Secondo
<i>Scala C</i>	Scala esterna	2	Piani Terra, Primo, Secondo e Terzo
<i>Scala D</i>	Scala esterna	2	Piani Terra, Primo, Secondo, Terzo e Quarto
<i>Scala E</i>	Scala esterna	2	Piani Terra, Primo, Secondo e Terzo
<i>Scala F</i>	Scala esterna	2	Piani Terra, Primo, Secondo e Terzo
<i>Scala G</i>	Scala esterna	2	Piani Terra, Primo, Secondo Terzo e Quarto
<i>Scale H</i>	Scala interna non protetta	4	Piani Terra, Primo, Secondo, Terzo e Quarto
<i>Scale I</i>	Scala interna non protetta	3	Piani Primo, Secondo, Terzo e Quarto
<i>Scala L</i>	Scala interna protetta	2	Piano Secondo e Terzo
<i>Scala M</i>	Scala interna protetta	2	Piano Terra, Primo e Secondo
<i>Scala N</i>	Scala interna protetta	2	Piani Terra, Primo, Secondo, Terzo e Quarto



2.2. Uscite di emergenza e percorsi di esodo

Il tipo, il numero, l'ubicazione e la larghezza delle uscite di emergenza sono determinate in base all'affollamento massimo presente e alla capacità di deflusso del piano secondo quanto previsto dal D.M. 26 agosto 1992.

Di seguito si riportano per ciascun piano il numero di uscite presenti, i relativi moduli e la capacità massima di sfollamento.

Piano/Area	N. uscite di emergenza	N. Moduli	Capacità massima di sfollamento* (n. persone)
<i>Piano Terra</i>	11	17	1020
<i>Piano Primo</i>	10	28	1680
<i>Piano Secondo</i>	16	25	1500
<i>Piano Terzo</i>	11	15	900
<i>Piano Quarto</i>	2	4	240
<i>Piano Primo "Soppalco"</i>	4	10	600
<i>Piano Secondo "Soppalco"</i>	8	12	720

* la capacità massima di sfollamento è stata calcolata moltiplicando il numero dei moduli presenti, per l'indice di sfollamento, che in questo caso è pari a 60 persone per modulo, vedi DM 26/08/92.

2.3 Impianti, presidi antincendio fissi e mobili e cassette di primo soccorso

Nell'immobile sono presenti presidi antincendio fissi e mobili e cassette primo soccorso.

In particolare sono presenti:

- estintori portatili a polvere e a CO2 collocati lungo le vie di fuga e nei locali a maggior rischio d'incendio;
- idranti collocati lungo i corridoi ed all'interno dei laboratori aventi superficie più estesa;
- cassetta di primo soccorso collocata al piano terra;
- Armadi dei dispositivi antincendio da utilizzare in caso di emergenza contenenti:
 - Coperta antifiama;
 - Giubbotto alta visibilità;
 - Occhiali di protezione;
 - Guanti anticalore;
 - N. 2 Trombette segnalazione allarme;
 - N. 2 Torce elettriche;
 - Paletta per evacuazione;
 - Megafono.



Tali presidi sono segnalati mediante apposita cartellonistica ai sensi di legge. L'ubicazione dei presidi su menzionati, nonché delle vie di fuga e dei punti di distacco delle utenze e di allaccio dell'acqua in caso di incendio, è riportata su apposite planimetrie (vedi allegati), custodite presso la portineria, a disposizione dei soccorritori esterni, e affisse nei corridoi in punti strategici al fine di informare gli utenti e i visitatori sulla posizione dei presidi antincendio e sulle procedure da attuare in caso di emergenza.

2.4 Impianto di allarme incendio ed evacuazione

All'interno dell'immobile è presente un allarme incendio sonoro collegato a pulsanti ad attivazione manuale e ad un sistema automatico di rilevazione fumi, con rilevatori disposti lungo i corridoi e in vari locali dell'edificio.

3. Affollamento

Il calcolo dell'affollamento massimo ipotizzabile viene effettuato, per il personale docente e non docente, in base al numero di postazioni effettivamente presenti; per gli studenti, in base alla capienza massima (n. posti disponibili) di aule, biblioteche, laboratori, sale lettura/studio; per i visitatori e le ditte esterne, in analogia con quanto stabilito dal DM 26 agosto 1992, in ragione del 20% del personale presente, ad eccezione dei musei, per i quali i visitatori sono calcolati in base alla capacità di sfollamento delle uscite presenti.

Dalle considerazioni su esposte si evince che il massimo affollamento ipotizzabile nei vari piani dell'edificio è il seguente:

Piano/Area	Personale	Studenti	Visitatori/ Ditte esterne	Disabili*	Max affollamento previsto nel piano/area
<i>Piano Terra</i>	53	101	10	-	164
<i>Piano Primo</i>	83	890	17	-	990
<i>Piano Secondo</i>	39	816	9	-	864
<i>Piano Terzo</i>	136	168	27	-	331
<i>Piano Quarto</i>	65	24	13	-	102
<i>Piano Primo "Soppalco"</i>	29	237	6	-	272
<i>Piano Secondo "Soppalco"</i>	51	178	10	-	239



4. Lavoratori esposti a rischio particolare

Possono essere esposti a rischio particolare i frequentatori dei seguenti luoghi di lavoro (vedi allegato 2):

Piano	Locale	Attività
Terra	Laboratori	Attività di ricerca di laboratorio
Terra	Officine	Attività di officina meccanica
Primo	Biblioteche	Attività di deposito, prestito e consultazione libri
Primo	Laboratorio	Attività di ricerca di laboratorio
Secondo	Laboratori	Attività di ricerca di laboratorio
Secondo	Biblioteche	Attività di deposito, prestito e consultazione libri
Terzo	Laboratori	Attività di ricerca di laboratorio
Terzo	Biblioteche	Attività di deposito, prestito e consultazione libri
Primo "Soppalco"	Biblioteca	Attività di deposito, prestito e consultazione libri

5. Aree operative

Sono stati individuati i seguenti luoghi da dove poter gestire le situazioni di emergenza:

- **Punti di raccolta:** come da planimetria allegata.
- **Posto di chiamata:** Portineria di edificio sita in prossimità dell'ingresso principale presidiata dalle ore 7,00 alle ore 20,30 dal lunedì al venerdì, e dalle 8,00 alle 14,00 il sabato.
- **Sala Regia di Ateneo:** sita presso l'ingresso della Città Universitaria, P.le Aldo Moro, 5, presidiata h24.

6. Accessi

L'ingresso principale allo stabile è situato al Piano Primo sul Lato Est, lungo via Eudossiana.

È altresì presente un ulteriore accesso, al Piano Terra, nel Lato Ovest dello Stabile, ma un gran numero di locali del Piano Terra (soprattutto laboratori ed aule didattiche) hanno un'uscita direttamente verso l'esterno.



L'ingresso nell'edificio oltre l'orario di apertura è possibile solo per il personale autorizzato in possesso di un badge. Le chiavi di tutti i locali sono conservate in un armadietto chiuso collocato al piano terra (cfr. planimetria allegata) le cui chiavi sono a disposizione del custode dello stabile.

7. Procedure, misure comportamentali e raccomandazioni

Sono state individuate nel seguente piano le procedure, le misure comportamentali e le raccomandazioni da seguire in caso di eventi emergenziali, da parte delle persone presenti nell'edificio e degli addetti alla squadra di emergenza. Tali norme sono riportate nella parte generale e nella parte specifica del presente Piano. Nella tabella seguente se ne riporta lo schema riassuntivo, con l'indicazione delle schede di riferimento.

Persone presenti durante l'emergenza	Procedure, misure comportamentali e raccomandazioni applicabili
Tutte le persone presenti	<p>Scheda PE001 (PE - Parte generale): Norme di sicurezza e provvedimenti da adottare al fine di evitare l'insorgere di un incendio (per tutti i presenti).</p> <p>Scheda PE002 (PE - Parte generale): Procedura per la segnalazione dell'emergenza.</p> <p>Scheda PE003 (PE - Parte generale): Procedura d'intervento su un principio di incendio.</p> <p>Scheda PE004 (PE - Parte generale): Misure comportamentali da osservare in caso di allarme evacuazione.</p> <p>Scheda PE005 (PE - Parte generale): Misure comportamentali generali da osservare in caso di emergenze varie</p> <p>Scheda PE006 (PE - Parte generale): Misure comportamentali da osservare in caso di emergenza in orario extralavorativo</p>
Coordinatore del piano di emergenza	<p>Scheda PE007 (PE - Parte generale): Istruzioni per il Coordinatore del piano di emergenza in caso di emergenza</p>
Personale addetto alla squadra di antincendio interna	<p>Scheda PE008 (PE - Parte generale): Istruzioni per gli addetti alla squadra antincendio in caso di incendio</p> <p>Scheda PE012 (PE - Parte generale): Procedura per la diffusione dell'ordine di evacuazione e l'assistenza allo sfollamento</p>
Personale addetto al Primo soccorso aziendale (APSA)	<p>Scheda PE009 (PE - Parte generale): Istruzioni per gli addetti al primo soccorso aziendale in caso di emergenza sanitaria</p>
Addetti al posto di chiamata	<p>Scheda PE010 (PE - Parte generale): Procedura di emergenza per gli addetti al Posto di chiamata.</p> <p>Scheda PE011 (PE - Parte generale): Procedura per la chiamata del soccorso pubblico in caso di emergenza.</p>



Persone presenti durante l'emergenza	Procedure, misure comportamentali e raccomandazioni applicabili
Assistenti all'emergenza (docenti, responsabili di laboratorio, ecc.)	Scheda PE013 (PE - Parte generale): Procedura per gestione dell'evacuazione nelle aule, nei laboratori didattici di ricerca e di servizio e nelle biblioteche/sale lettura. Scheda PE014 (PE - Parte generale): Procedura per la gestione di emergenze varie nei laboratori.
Personale addetto all'assistenza delle persone diversamente abili	Scheda PE015 (PE - Parte generale): Procedura per l'assistenza delle persone diversamente abili durante lo sfollamento

8. Numeri utili

Numeri di emergenza interni	
NUMERO DI EMERGENZA INTERNO	8108
Sala Regia di Ateneo (P.le Aldo Moro, 5)	Numeri fissi: 06.49694231 (dall'esterno) 34231 (dall'interno) 06. 49694233 (dall'esterno) 34233 (dall'interno) Cellulare: 3371619406
Posto di chiamata (portineria presso l'edificio A)	06-44525999 (dall'esterno) 25999 (dall'interno)
Enti esterni di soccorso	
Vigili del fuoco	115
Soccorso emergenza sanitaria	118
Polizia	113
Carabinieri	112
Commissariato P.S. – Città Universitaria	06.4991.0383 int. 20383 06.4991.0966 int. 20966 06.490378
Centro antiveleni	06. 49978000 (Pol. Umberto I) 06. 3054343 (Pol. Gemelli)



9. Elenco nominativo degli addetti alla gestione delle emergenze, evacuazione, lotta antincendio, pronto soccorso

Soggetti attivi	Nominativo	Tel.	Piano	Locale area
Coordinatore del piano di emergenza*	Sapia Carlo Quinto			
Personale addetto alla squadra di antincendio interna	Borgonzoni Daniele Grassi Gianluca			
Personale addetto al Primo soccorso aziendale (APSA)	Borgonzoni Daniele Falcone Agostino			
Personale addetto all'assistenza delle persone diversamente abili				

* Cfr. Atto di nomina allegato



10. Allegati

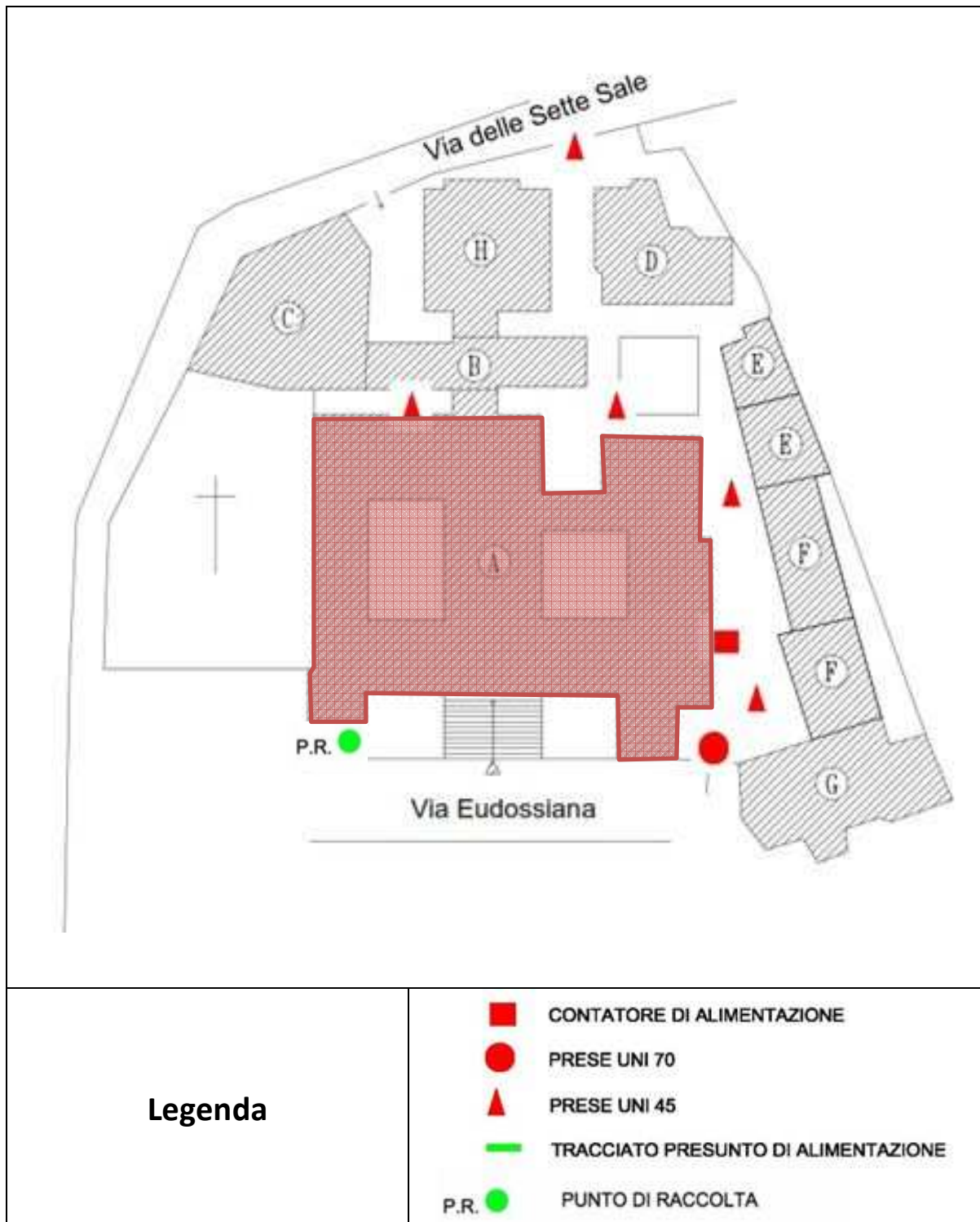
1. Planimetria generale del complesso con ubicazione dell'edificio cui si fa riferimento con l'indicazione dei punti di raccolta, dei punti di attacco VVF e idranti esterni.
2. Planimetrie dei vari piani dell'edificio con la destinazione d'uso dei locali, le strutture organizzative presenti e le aree a rischio particolare.
3. Planimetrie dei vari piani dell'edificio con percorsi di fuga e presidi antincendio, quadri elettrici, valvole di intercettazione fluidi, ecc.
4. Atto di nomina del Coordinatore del Piano di emergenza.

11. Stato del documento

Revisioni		
Rev.	Data	Motivo
00	novembre 2012	Nuova emissione del documento a seguito di modifica dell'assetto organizzativo dell'Ateneo.
01	Giugno 2017	Versione aggiornata del documento valida per il solo periodo di chiusura della scala esterna (Scala G)



ALLEGATO 1 - Planimetria generale del complesso con il posizionamento delle prese UNI 45-70





ALLEGATO 2 - Planimetrie dei Piani dell'Edificio con le destinazioni d'uso dei locali, le Strutture Organizzative e le aree a rischio particolare

LEGENDA

	Dipartimento di ingegneria civile, edile e ambientale
	Dipartimento di ingegneria chimica, materiali e ambientale
	Dipartimento di ingegneria meccanica e aerospaziale
	Dipartimento di metallurgia
	Dipartimento di ingegneria elettronica
	Dipartimento di idraulica, trasporti e strade
	Dipartimento di informatica e sistemistica
	Centro di calcolo
	Facoltà di ingegneria
	Dipartimento di ingegneria aeronautica, elettrica ed energetica
	Dipartimento di ingegneria strutturale e geotecnica
	Aree a rischio particolare



PIANO TERRA



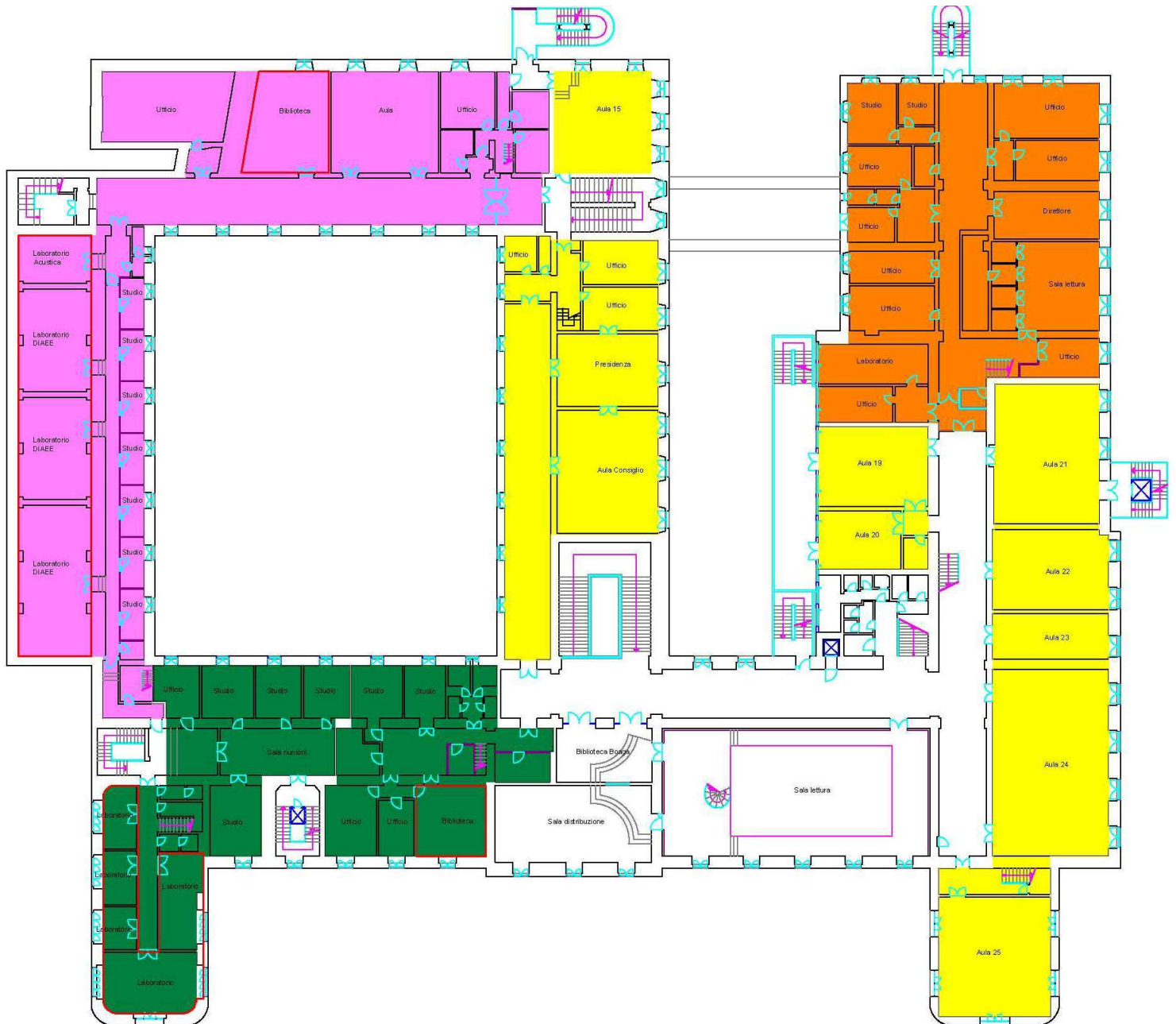


PIANO PRIMO





PIANO SECONDO



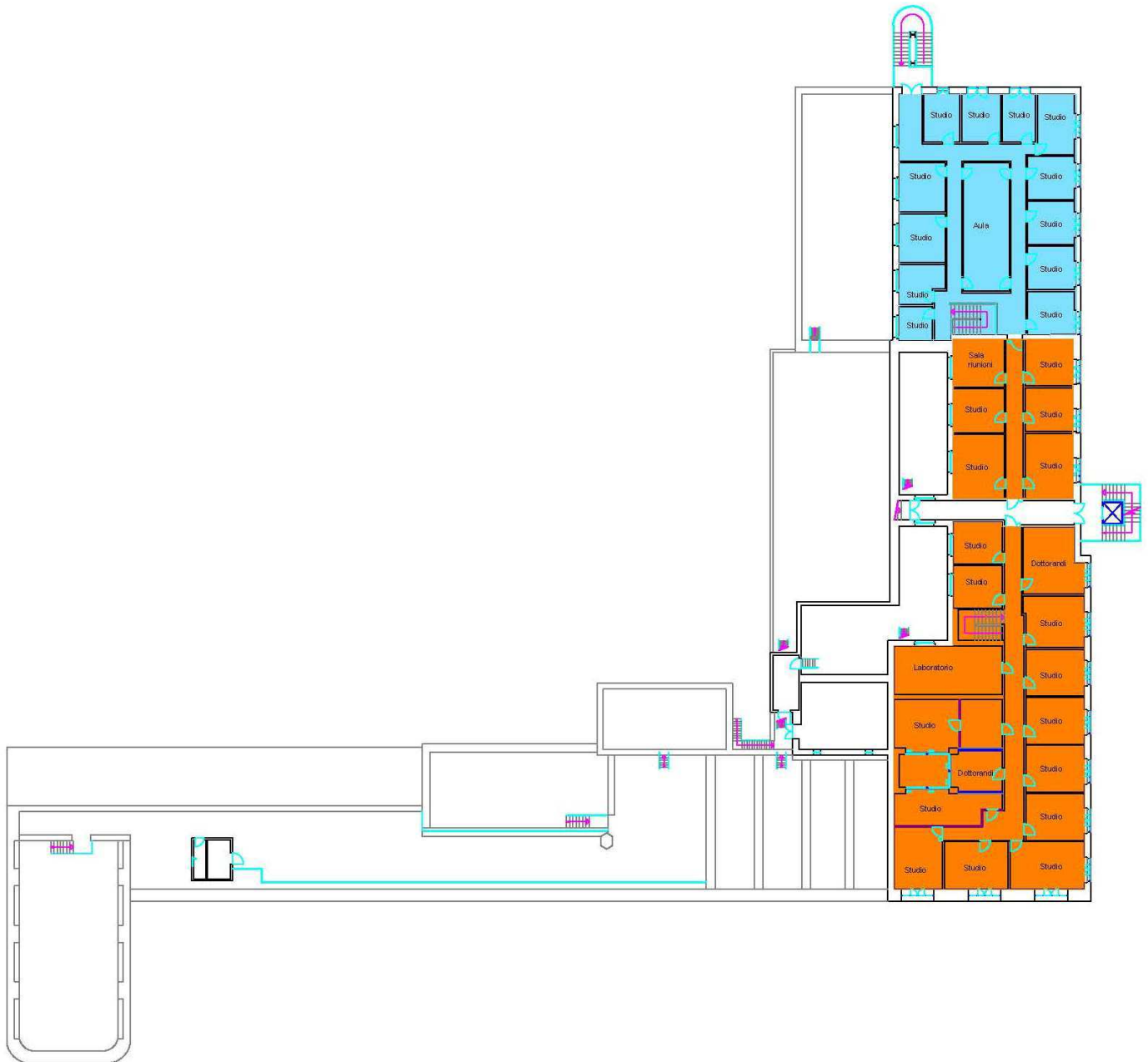


PIANO TERZO





PIANO QUARTO





ALLEGATO 3 - Planimetrie dei vari piani dell'edificio con percorsi di fuga e presidi antincendio, quadri elettrici, valvole di intercettazione fluidi, ecc.

LEGENDA

	Uscita di Sicurezza (<i>Emergency Exit</i>)
	Via di fuga verso l'alto (<i>Escape upwards</i>)
	Via di fuga orizzontale (<i>Horizontal escape</i>)
	Via di fuga verso il basso (<i>Escape down</i>)
	Cassetta di pronto soccorso (<i>first aid kit</i>)
	Punto Raccolta (<i>Meeting Point</i>)
	Estintore a polvere (<i>Fire extinguisher</i>)
	Estintore a CO2 (<i>CO2 extinguisher</i>)
	Idrante (<i>fire hydrant</i>)
	Naspo (<i>Reel</i>)
	Pulsante di allarme (<i>alarm button</i>)
	Pulsante sgancio tensione (<i>Release button voltage</i>)
	Attacco autopompa VVF singolo (<i>Fire engine pump attachment - single</i>)
	Attacco autopompa VVF doppio (<i>Fire engine pump attachment - double</i>)
	Armadio attrezzature antincendio (<i>Cabinet fire equipment</i>)
	Quadro elettrico (<i>Electrical panel</i>)
	Estintore carrellato (<i>Mobile fire extinguisher</i>)
	Valvola d'intercettazione acqua (<i>Mobile fire extinguisher</i>)
	Valvola d'intercettazione gas (<i>Mobile fire extinguisher</i>)
	Centralina allarme incendio (<i>Fire alarm control panel</i>)
	Centralina rilevazione fumi (<i>Smoke alarm control panel</i>)
	Centralina d spegnimento automatico (<i>Automatic fire extinguishing unit</i>)
	Voi siete qui (<i>You are here</i>)
	Chiavi dei locali (<i>Keys</i>)

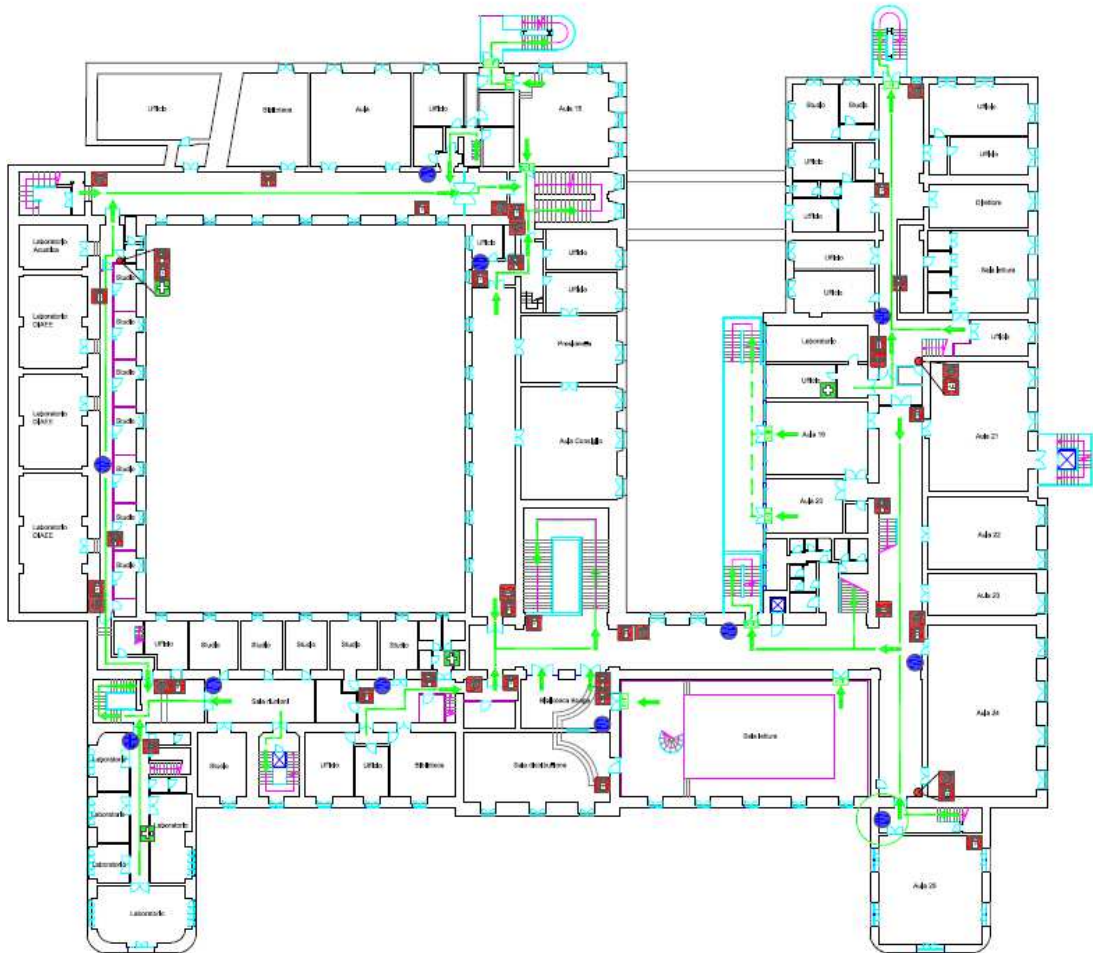


PIANO PRIMO



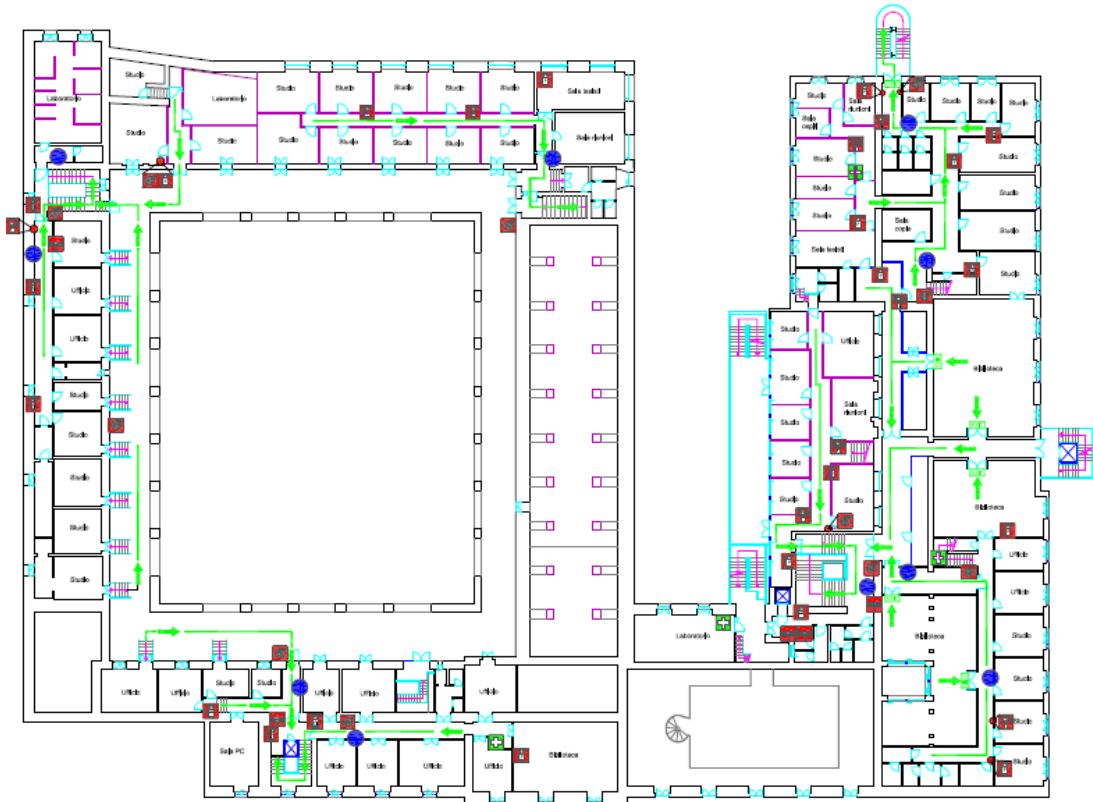


PIANO SECONDO



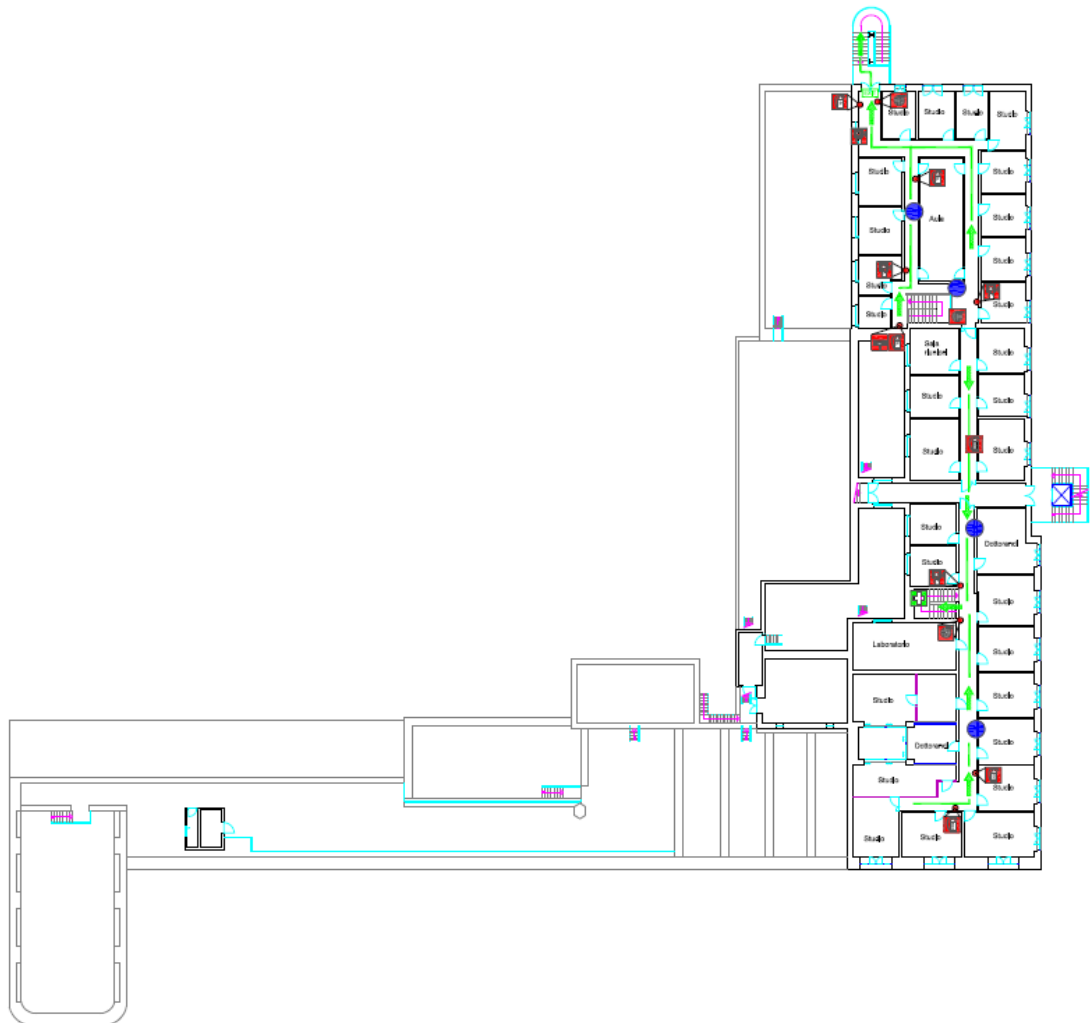


PIANO TERZO



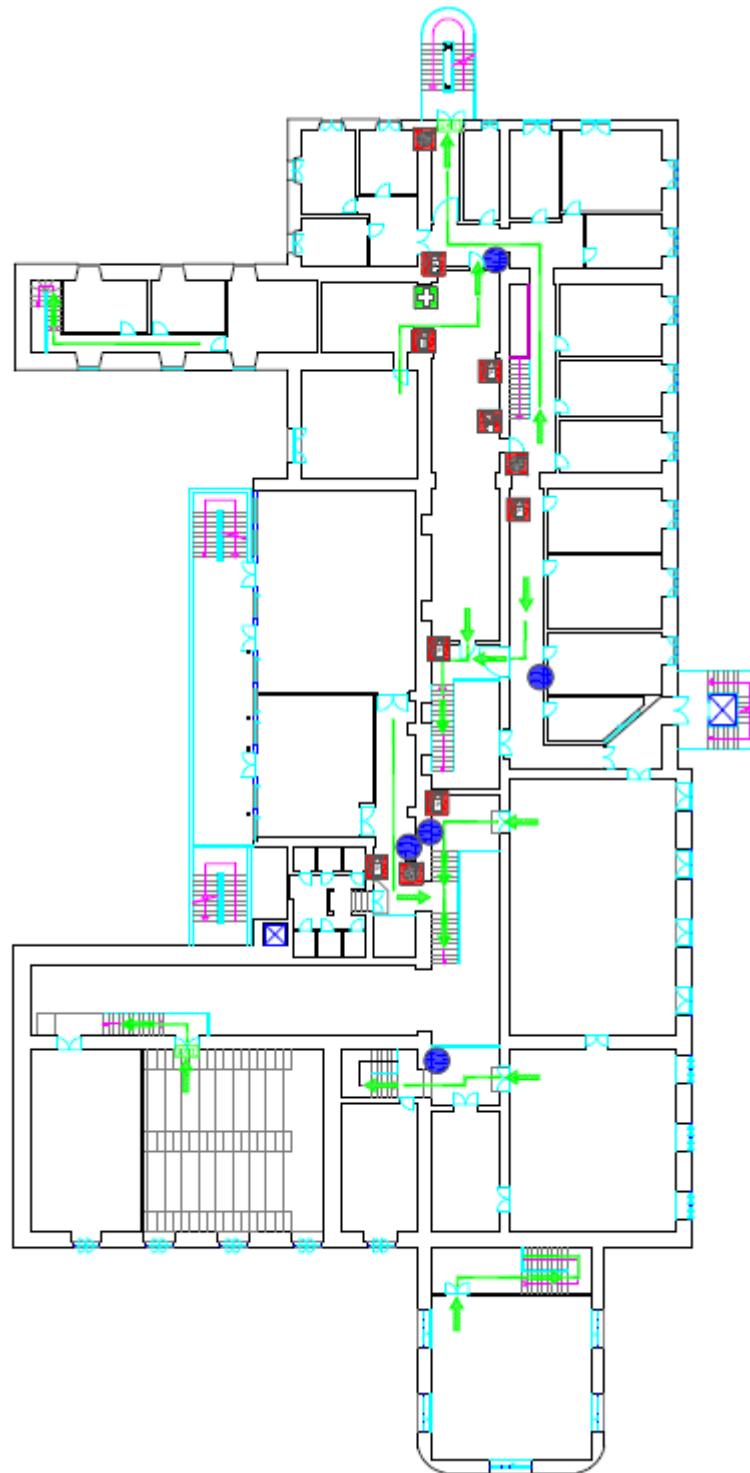


PIANO QUARTO





PIANO AMMEZZATO 1





PIANO AMMEZZATO 2

